

Глава 4

В търсене на царя — шах, пат и мат

.....

В тази глава

- ▶ Привличане на вниманието на царя — шах.
 - ▶ Когато никой не печели — пат.
 - ▶ Победа в играта — мат.
-

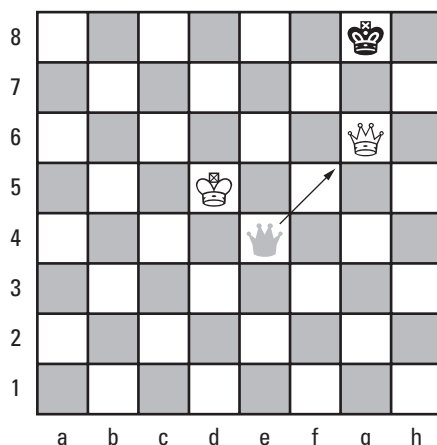
Вслучай, че се чудите, целта на играта е да матирате царя на противника ви. Не е достатъчно просто да атакувате царя — трябва да го атакувате по такъв начин, че той да не може да се измъкне. Ако постигнете този резултат, приятелю, печелите играта — време за победна обиколка (но насаме, разбира се — не е нужно да ставате груби)!

Тъй като не всички игри са от типа победа/загуба, трябва да имате предвид две други ситуации, които са свойствени на крайния резултат. В тази глава подчертавам разликите между шах, мат и пат. Имайте предвид, че трябва да се стремите към мат, ако той е възможен. За нещастие, противникът ви ще се опитва да ви матира в това време! Понякога имате толкова унищожително предимство, че съпротивата на противника ви е безполезна. Тази глава ви показва как да отстраните противника си въпреки неговите усилия.

Обявете им шах – атакуване на вражеския цар

Да обявите шах просто означава, че атакувате вражеския цар. На Фигура 4-1 белите имат цар и царица срещу самотен цар за черните. Черният цар в момента е в шах, тъй като бялата царица е преместена на вертикала G (1. Qg6+) и сега го атакува. (Вижте в Глава 17 за съвети по дешифрирането на шахматните записи, които включвам в тази глава.)

Част I. Поставяне на основите



Фигура 4-1. Бялата царица се премества на позиция за атакуване на черния цар.

Тъй като шахът е атака към царя, жертвата не може да го пренебрегне. Ако противникът ви постави вашият цар в шах, имате три начина за отговор:

- ✓ Да вземете атакуващата фигура.
- ✓ Да преместите фигура между обявилата шах фигура и царя, за да блокирате атаката.
- ✓ Да преместите царя извън атакуваната зона.

В примера показан на Фигура 4-1 единствената възможност на черния цар е да се премести извън шах, тъй като не разполага с други фигури на дъската.



Едно от важните неща, които трябва да запомните, когато играете шахмат, е да отложите непосредствените облаги. Понякога обявяването на шах (особено в началото) може да предизвика ответен огън. Ако противникът ви се измъкне от шах, като блокира атаката ви, например, може да бъдете принудени да отстъпите. В шахматните кръгове имаме поговорка, напомняща ни да не обявяваме безсмислен шах: „Видяла маймуната шах и го обявила“. Гарантирайте, че когато обявите шах, това по някакъв начин трябва да подкрепя каузата ви. Да обявите шах и след това да бъдете принудени да отстъпите е просто загуба на време. Опитните играчи обявяват шах само ако това подобрява позицията им. Например, ако царят трябва да се премести в началото на играта, за да избегне шах, той губи възможността за рокада (вижте в Глава 10 за повече информация за рокадите). Ако обявите шах, който разрушава вашата позиция, може да кажете, съвсем правилно, че шахът ви е отразен.

Глава 4. В търсене на царя — шах, пат и мат



Може в действителност да кажете „шах“, когато атакувате царя на противника, но това не е задължително и опитните играчи обикновено не го правят. Ако кажете „шах“, кажете го тихо, за да не пречите на останалите играчи. Смята се за лош вкус, ако размахате юмрук във въздуха и изкрещите „Шах ... Най-накрая!“ При никакви обстоятелства не е коректно да си покажеш задника или да танцуваш. Шахматистите се опитват през цялото време да контролират емоциите си.

Не всеки шах е еднакъв

Най-неприятният шах, водещ до мат е откритият шах. Този тип шах се получава, когато преместите някоя фигура, намираща се между някоя от вашите фигури и вражеския цар, и втората ви фигура обявява шах. Т.е., шахът се разкрива внезапно, тъй като пречещата фигура вече я няма и втората фигура има зрителна линия — и такава на движение — към противниковия цар. Фигурата, която местите, за да обявите шах, може следователно да се премести на произволно място и да вземе всичко, което може, разполагайки с имунитет, тъй като другата страна трябва да отговори на шаха. Ако фигурата, която премествате, също обявява шах, комбинацията се нарича двоен шах и вражеският цар е принуден да се премести, тъй като бягането като луд е единственият начин за предпазване от две нападения.

Когато може да продължите да обявявате шах на вражеския цар при всеки ход, но не може да го матирате, имате вечен шах. Вечният шах води до реми, той като матът е невъзможен (тъй като царят може да се измъкне от всеки отделно обявен шах) и царят няма перспектива да избегне бъдещи непрекъснати обявявания на шах, така че нито една от страните не може да победи. Този тип шах може да бъде удобна стратегия, ако губите. (Получаването на реми не е толкова зле, сравнено със загуба!)

Ако противникът ви със сигурност губи, но отлага загубата, като обявява безсмислен шах, това се нарича злобен шах. Злобният шах се разглежда като пример на лоши шахматни маниери. Не обявявайте шах от злоба!

Ръждясвай в мир — пат

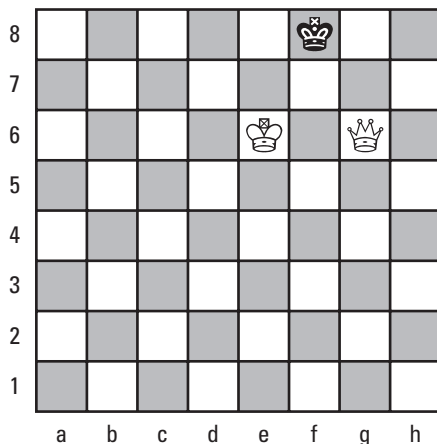
Пат се получава, когато едната страна няма останали разрешени ходове и царят не е в шах. В шахматът не може да пасувате — винаги трябва да направите някакъв ход. Все пак, ако противникът ви ви постави в ситуация, в която не може да направите ход (имайте предвид, че не е разрешено да поставите собствения си цар в позиция шах), играта се декларира като реми поради пат. (Само една кратка бележка, че ако едната от страните няма разрешени ходове и е в шах, вие сте в напълно различна ситуация — мат! Вижте следващия раздел.)

Цар и царица срещу цар е най-лесната комбинация от две фигури

Част I. Поставяне на основите



за получаване на мат, но в такава ситуация трябва да внимавате, за да не предизвикате пат. Тъй като царицата може да контролира толкова много полета, пат на противниковия цар по случайност се получава твърде лесно! Ако например, черните са на ход от Фигура 4-2, тогава играта е пат. Черният цар няма къде да играе, тъй като всяко квадратче, което може да заеме, е под атака на белия цар или царица.



Фигура 4-2. Белият цар и царица са предизвикали пат.

Кралят няма път за бягство – мат

Мат се получава, когато единият цар е в шах и не може да се измъкне, и следователно обявява край на играта. Мат може да се получи по всяко време, с произволен брой фигури на дъската, но е толкова приятно да може да обявявате мат с възможно най-малък брой фигури.

Вижте Фигура 4-3, за да видите пример за мат. Черният цар е първоначално поставен в шах, когато бялата царица се премести на f7, за да го атакува (1. Qf7). Но черният цар няма разрешени ходове:

- ✓ Той не може да вземе царицата, защото белият цар я пази.
- ✓ Няма друга черна фигура, с която да блокира шах.
- ✓ Не може да излезе от зоната на шах в поле, което не е атакувано.

Следователно, черните са матирани и белите обявяват победа. Спомнете си старата поговорка: „По-добре е да обявиш мат, отколкото да го получиш!“

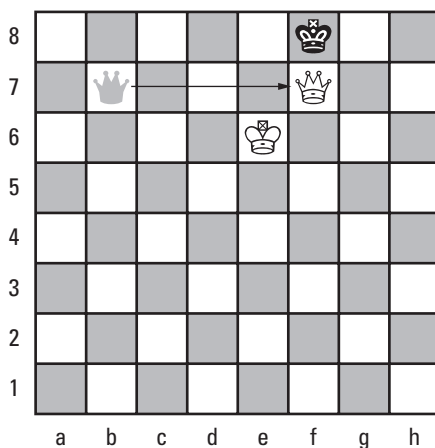
Процесът на матиране се извършва чрез изрязване на полета (систематично намаляване броя на полетата, до които има достъп противниковият цар). Когато

Глава 4. В търсене на царя — шах, пат и мат

отрежете полетата, използвате собствения си цар и каквито фигури са ви останали, за да принудите противника да отстъпи до края на дъската, където е най-лесно да обявите мат. Царете не могат да обявяват шах един на друг, така че, ако единствените фигури, които са останали, са двата царя, играта приключва реми (а ако имате самотен цар срещу цар и пешка на вашия противник, със съжаление трябва да ви кажа, че сте пътник).



Така, както царят не може да обявява мат самостоятелно, нито една отделна фигура не може да обяви мат без помощта на царя. Самотната фигура даже не може да принуди вражеския цар да отстъпи в края на дъската, където царят се матира най-лесно. Трябва да придвижите царя си в позиция, в която той може да помогне в ограждането на противника.



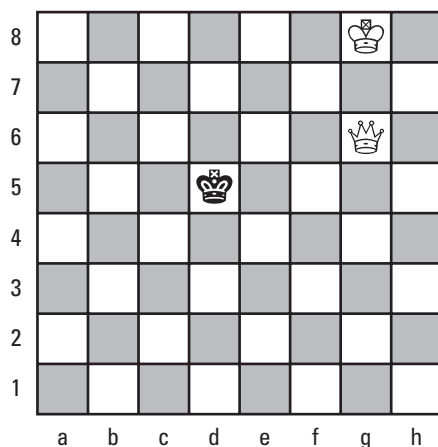
Фигура 4-3. Като прави ход, за да постави царя в шах, бялата царица постига мат.

Отрязване на полета с цар и царица

Тъй като царицата е най-мощната фигура, мат с цар и царица срещу цар се постига сравнително лесно. Ключът в обявяването на мат с царицата е да принудите противниковия цар да отиде до някой ръб на дъската и да внимавате с ходовете си, така че те да не доведат до пат (вижте съответния раздел по-горе в тази глава).

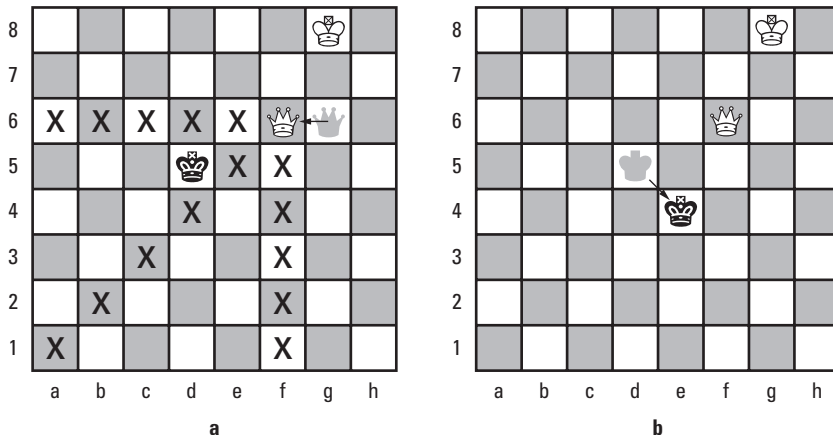
На Фигура 4-4 е подредена сцена за предстоящ мат — вижте началните позиции на черния цар и белия цар и царица.

Част I. Поставяне на основите



Фигура 4-4. Краят на играта приближава и белите са решени да обявят мат.

Белите отрязват полета, като местят царицата наляво с едно поле на f6 (1. Qf6), както е показано на Фигура 4-5а. (Полетата, които сега са отрязани от черния цар, са маркирани с X.) Черният цар има възможност за избор само на три полета — с4, с5 и е4 — така че отстъпва на е4 (1. ... Ke4); вижте Фигура 4-5б.

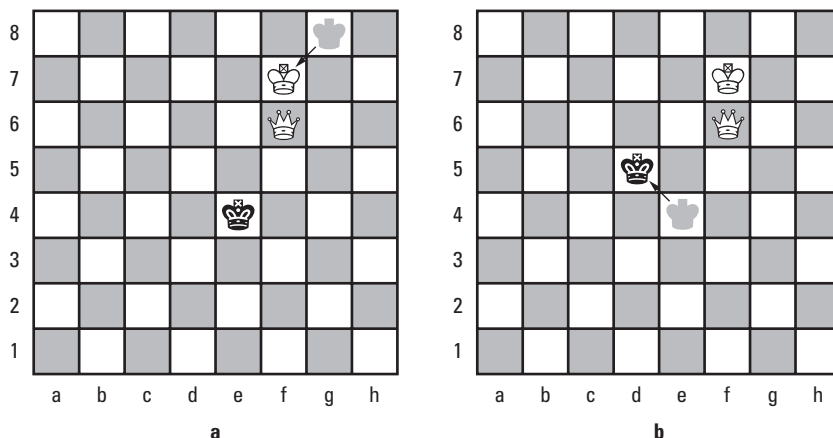


Фигура 4-5. Бялата царица ограничава пространството на черния цар и черният цар се движи.

За да подкрепи царицата си, белият цар преминава на f7 (2. Kf7) (вижте Фигура 4-6а). Даже и могъщата царица не може да обяви мат без помощта на царя — би прекарала цял ден в безкрайна игра на котка и мишка. Черният цар ще се опита да стои в средата на дъската възможно най-дълго, тъй като той

Глава 4. В търсене на царя — шах, пат и мат

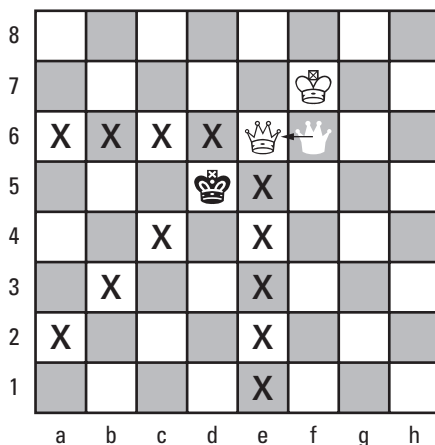
знае, че ръбовете на дъската са опасни зони. Царят се връща обратно на d5 (2. ... Kd5), както е показано на Фигура 4-6b.



Фигура 4-6. Белият цар влиза в действие, а черният цар отказва да се предаде.



Запомнете, че най-добрата защита срещу мат е да стоите възможно най-далеч от ръбовете на дъската.



Фигура 4-7. Черният цар има само две полета, на които може да се премести.

Като се премества по-близо до черния цар (3. Qe6+), бялата царица може да отреже още полета, както е показано на Фигура 4-7. (X-овете на Фигура 4-7

Част I. Поставяне на основите

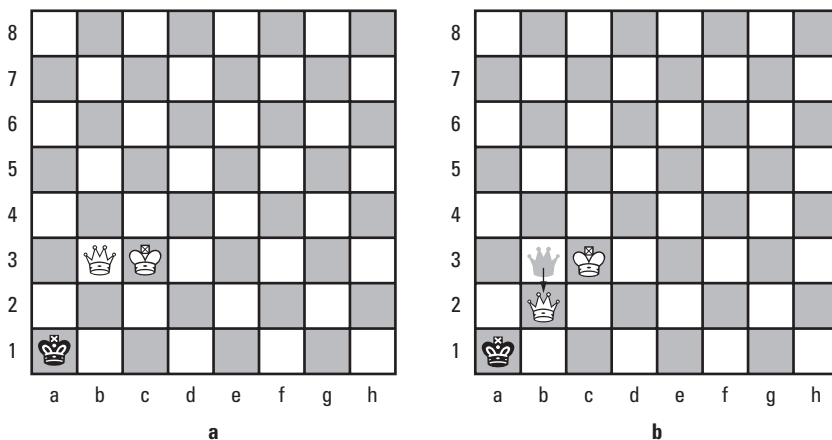
показват отрязаните полета.) Царицата обявява шах на черния цар на тази фигура, но реалната цел е отрязването на допълнителни полета.

Като сравните подреждането, показано на Фигура 4-7 с предишното от Фигура 4-4, може да видите как белите стесняват броя на полетата, достъпни за черния цар. На Фигура 4-4, страните на по-големия квадрат, в който се намират черните са a1 до a6, a6 до g6, g6 до g1 и g1 до a1. На Фигура 4-7 квадратът е по-малък, и страните са a1 до a6, a6 до e6, e6 до e1 и e1 до a1. Шахматистите понякога наричат тази поредица свиване на квадрата. Ако отрежете прекалено много полета, обаче, се сблъсквате с опасността да дадете пат — така че внимавайте и проверете дали ако царят не е в шах, той има поне един квадрат, на който може да се премести.

Тъй като черните в този пример нямат друг избор, освен да се отдалечават от царицата в едно от отворените полета, белите могат да продължат да изрязват полета, като преследват черния цар, докато той не бъде притиснат до ръба на дъската. До този момент, чрез отвеждането на царя до царицата му за подкрепа, белите си осигуряват неизбежен мат, както е показано на Фигура 4-8.



Забележете, че най-сигурният начин за избягване на пат е да принудите противниковия цар да отиде до края на дъската, да използвате царицата си, за да го задържите там, и след това да настъпвате с царя си. Дръжте царицата на защитено разстояние от противниковия цар, позволете на царя да допълзи за подкрепа и след това обявете мат, както е показано на Фигура 4-8b.



Фигура 4-8. Черният цар се намира притиснат в ъгъла и подложен на мат.

Мат с цар и топ

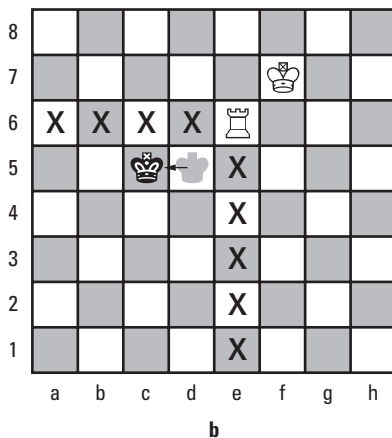
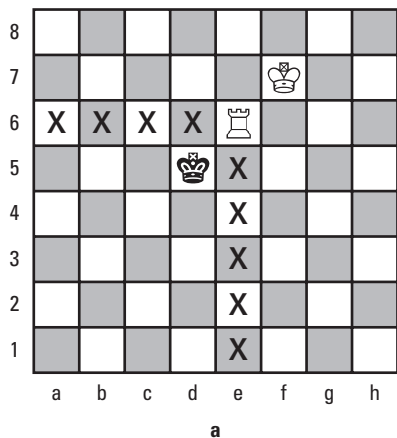
Постигане на мат с цар и топ следва същият общ принцип, както използването на цар и царица; все пак, този метод изисква повече време, тъй като топът не е толкова мощен, колкото царицата. Въпреки че стъпките са дълги и скучни, важно е да ги познавате, ако искате да може да матирате противника си. Фигурите в този раздел демонстрират как да принудите противниковия цар да отиде до ръба на дъската, като използвате топ и цар.



Царят и топът трябва да бъдат използвани заедно, за да изгонят противниковия цар от центъра и към ръба на дъската. Използвайте ръба на стената по същия начин, както страничният защитник в американския футбол използва страничната линия на игрището, за да помогне при защита срещу страничен нападател.

Стъпка 1. Придвижване на царя за подпомагане отрязването на полета

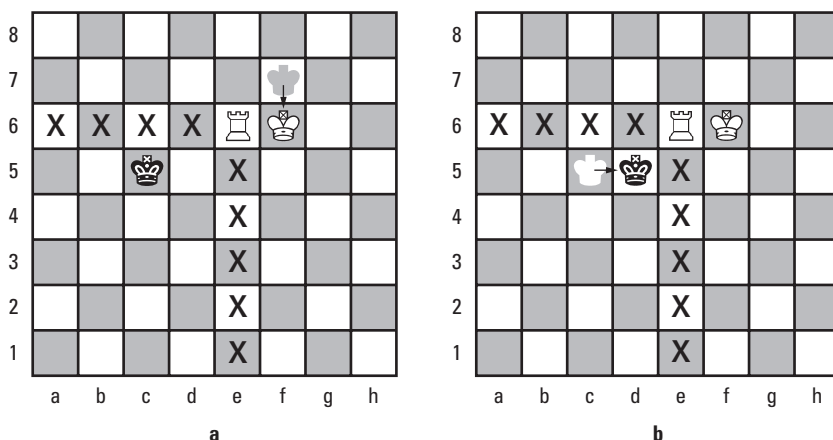
При отрязване на полета с топ, първата стъпка от този тип мат е да придвижите царя, за да може да отрежете допълнителни полета. С белия цар зад гърба си, белият топ на Фигура 4-9а отрязва полета от черния цар. (В тази позиция белият цар поддържа топа, така че черният да не може да го вземе.) Черният цар е принуден да отстъпи, в този случай на с5 (1. ... Кс5), вижте Фигура 4-9б.



Фигура 4-9. Белият топ ограничава възможностите за избор на черните, така че черните реагират съответно.

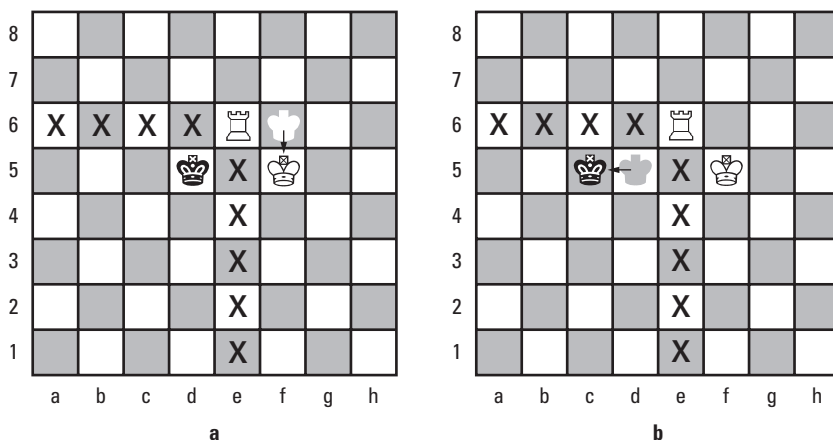
Част I. Поставяне на основите

Белият цар преминава на f6 (2. Kf6) в подготовка за отрязване на повече полета, както е показано на Фигура 4-10а. Черният цар се връща обратно на оригиналния си пост в средата на дъската (2 ... Kd5), като се опитва да стои възможно най-далеч от ръба (вижте Фигура 4-10b).



Фигура 4-10. Белият цар подготвя отрязването на полета, а черният отстъпва от ръба.

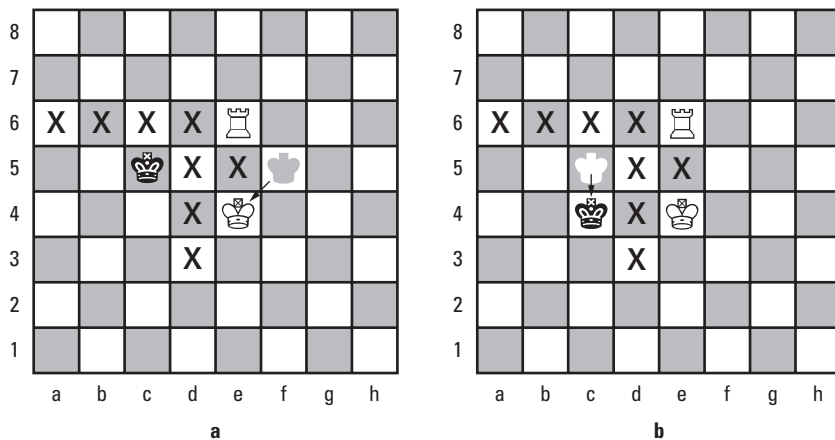
Белият цар се придвижва отново, този път на f5 (3. Kf5, вижте Фигура 4-11а) и черният цар отново е принуден да отстъпи, отново на c5 (3. ... Kc5); вижте Фигура 4-11b. (Черният би могъл да бъде преместен на d4, разбира се, но принципът на отрязване на квадрати остава един и същи.)



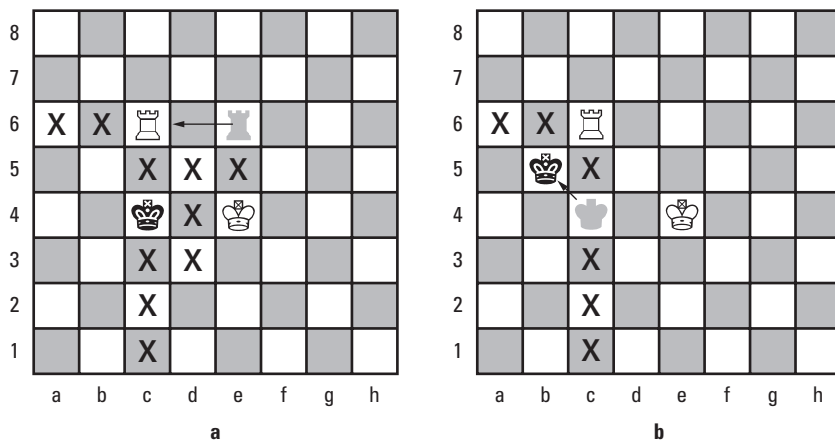
Фигура 4-11. Белите бавно приближават черните, като увеличават натиска.

Глава 4. В търсене на царя — шах, пат и мат

На Фигура 4-12а вижте как белият цар е преместен на e4 (4. Ke4) и сега отрязва полетата d3, d4 и d5. Важна част на тази стратегия е да придвижите царя далеч от страната на противниковия цар, а не пред него. Причината за това развитие на действието става ясна в следващата стъпка, която разглеждам в следващия раздел. Черният цар отговаря с преместване на c4 (4. ... Kc4), като се опитва да стои далеч от ръба на дъската, доколкото му позволяват белите фигури (вижте Фигура 4-12b). Сега, обаче, белият цар е напреднал достатъчно далеч, за да преминем към фаза две на операцията.



Фигура 4-12. Белият цар се включва в атаката.

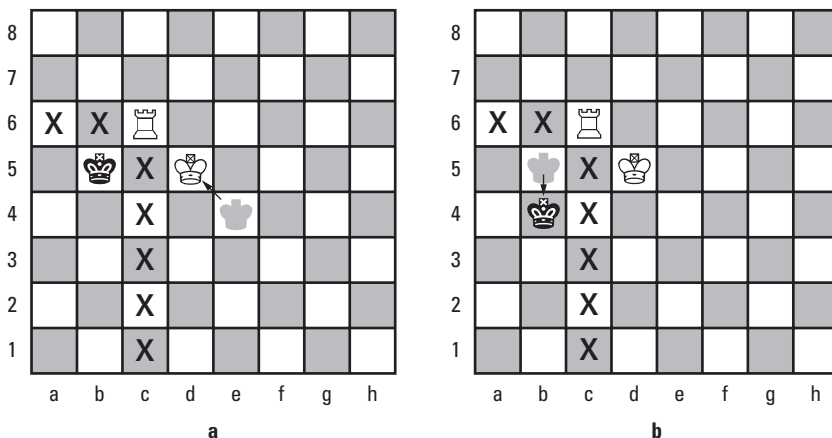


Фигура 4-13. Белите обявяват шах на черния цар и го принуждават да отиде към ръба, но черният се съпротивлява.

Стъпка 2. Притискане на противниковия цар към ръба

В тази фаза на операцията по матиране белият топ и цар обединяват силите си, за да избутат черния цар по-близо до ръба на дъската. Топът обявява шах на черния цар, като преминава на вертикала с (5. Rc6+), както е показано на Фигура 4-13а, като принуждава черните да се придвижат по-близо до ръба. Черният цар преминава на b5 (5. ... Kb5), който е по-близо до ръба, но на свой ред атакува незащитения топ — вижте Фигура 4-13б.

Белият цар преминава на d5 (6.Kd5), за да защити атакувания топ, и продължава да помага при отрязването на полета, както е показано на Фигура 4-14а. Като резултат, черният цар е принуден отново да отстъпи. За да остане на известно разстояние от ръба, черният се премества направо надолу на b4 (6. ... Kb4); вижте Фигура 4-14б.



Фигура 4-14. Белият цар идва на помощ и черният трябва да отстъпи.

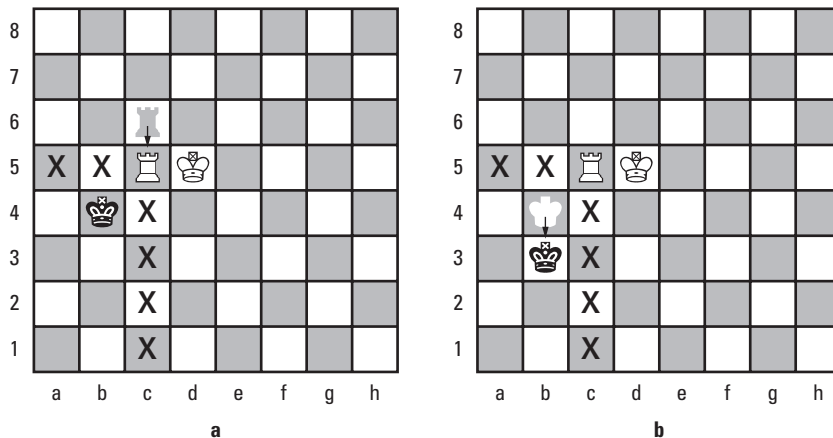
Стъпка 3. Отрязване на още полета

Сега, след като белите са изпълнили предварителната цел да принудят черния цар да отстъпи, белите трябва да се върнат към идеята за отрязване на полета, за да отведат противниковия цар още по-далеч. На Фигура 4-15а, белите придвижват топа на c5 (7. Rc5), за да отрежат още полета. На Фигура 4-15б, черният цар отстъпва на b3 (7. ...Kb3), като продължава да стои далеч от ръба на дъската.

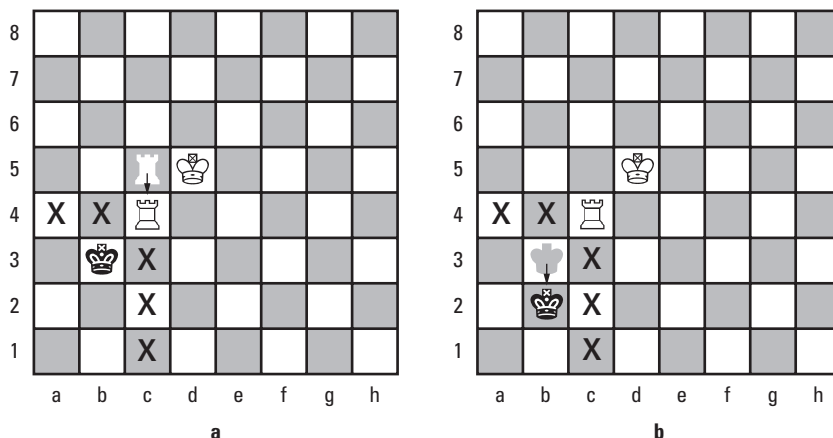
След това белите използват още веднъж топа за отрязване на полета, като го преместват на c4 (8. Rc4), както е показано на Фигура 4-16а. Черният цар отново отстъпва по вертикала В (8. ... Kb2), вижте Фигура 4-16б. Виждате ли

Глава 4. В търсене на царя — шах, пат и мат

вече схемата? Забележете, как белият топ отрязва достъпа на черния цар до всички полета, с изключение на трите в долния ляв ъгъл.



Фигура 4-15. Белите продължават да отрязват още полета, а черният цар продължава да стои далеч от ръба.



Фигура 4-16. Преследването и отстъплението продължават.

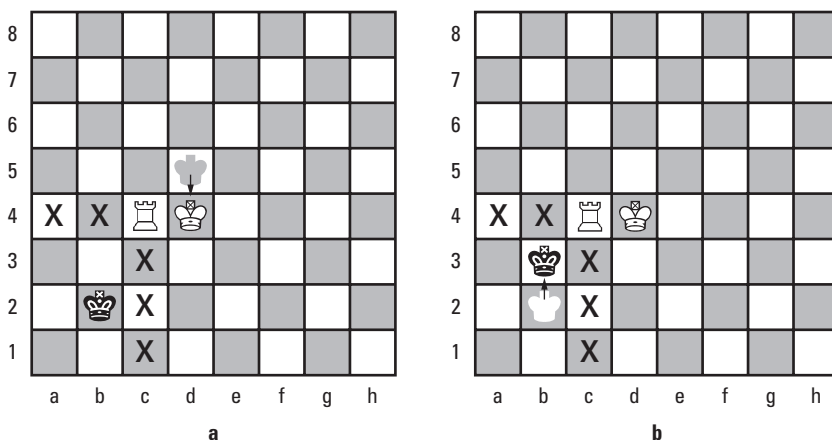
Стъпка 4. Придвижване на царя и отрязване на още полета

Сега, след отрязването на допълнителни полета, белите се връщат към темата за придвижване на царя, като редуват двете теми на движение и отрязване на

Част I. Поставяне на основите

полета. Тази стъпка е проста: отрязвате полета, когато може, и придвижвате царя, когато не може.

На Фигура 4-17а, белият цар се придвижва на d4 (9. Kd4), така че да може да остане до топа. Този подход демонстрира защо е необходимо толкова дълго време за действително постигане на мат. Процесът сам по себе си е сравнително прост — агресорът извършва един и същи тип движения непрекъснато, но тъй като царят е необходим, за да се наложи мат (а царят се движи само с по едно поле) и тъй като топът е не толкова мощен, колкото царицата, са необходими известен брой ходове за изпълнение на плана. На Фигура 4-17б, черните местят царя на b3 (9. ... Kb3), за да атакуват топа. Все пак, тъй като белият цар защитава топа, атаката е безсмислена. Все пак, черният цар няма по-добра работа — белите го водят към бавна и мъчителна смърт.



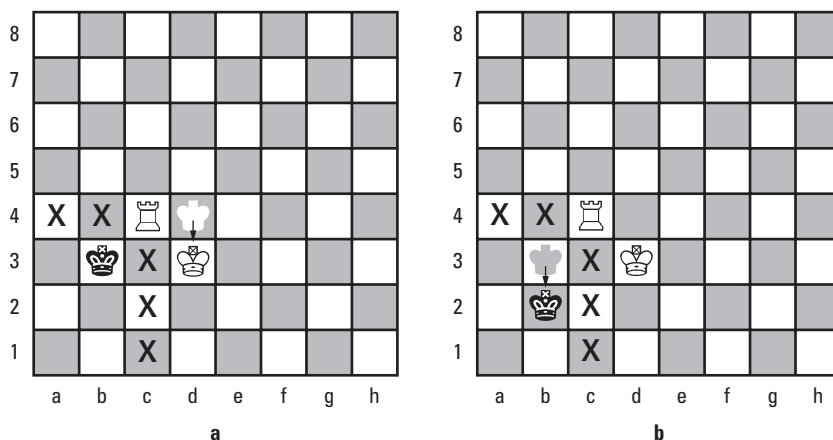
Фигура 4-17. Белият цар си пробива бавно път към бъдещото местопрестъпление, а черният се гърчи.

На Фигура 4-18а, белият цар продължава да се придвижва към долния ляв ъгъл, като се премества на d3 (10. Kd3). На Фигура 4-18б, черният цар е принуден да отстъпи, както обикновено. Той се мести на единственото останало далеч от ръба квадратче, b2 (10. ...Kb2).

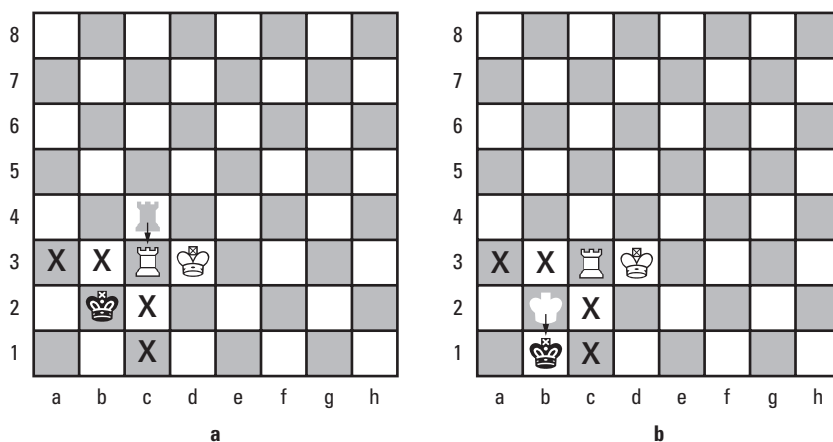
На Фигура 4-19а, белите се връщат към темата за използване на топа за отрязване на квадрати (11. Rc3), като най-накрая принуждават черния цар да достигне ръба на дъската (11. ... Kb1), вижте Фигура 4-19б.

Като преместите топа на c2 (12. Rc2), белите притискат черния цар до ръба на дъската (вижте Фигура 4-20а). Процесът на отрязване на полета е завършен и белите сега могат да предприемат финалните стъпки към обявяването на мат. Всичко, което черният цар може да направи, е да се движи като совалка напред-назад в долния ляв ъгъл (12. ... Ka1), вижте Фигура 4-20б.

Глава 4. В търсене на царя — шах, пат и мат



Фигура 4-18. Сагата продължава: белият цар напредва, а черният се крие.

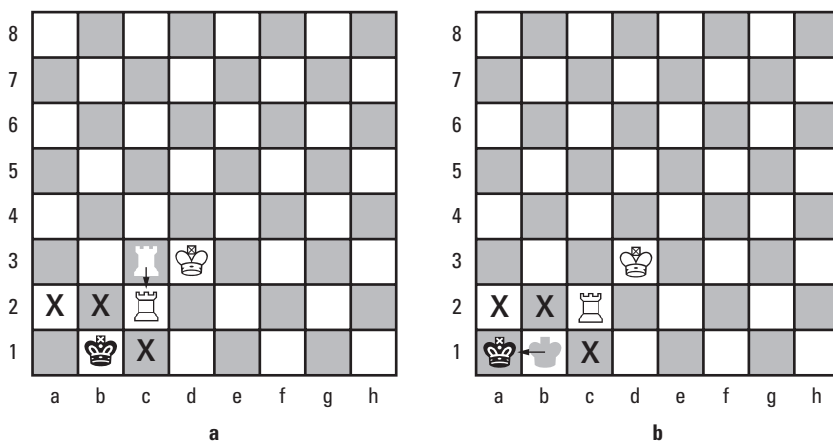


Фигура 4-19. Топът използва своя ред за отрязване на полета, като притиска черния цар към стената.

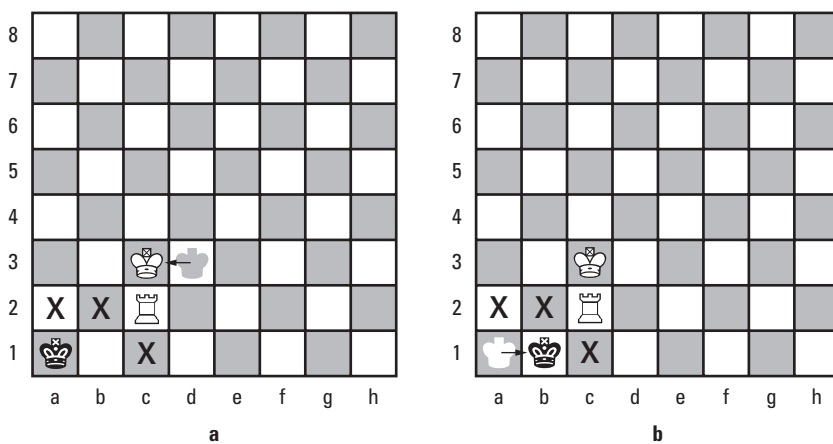
Стъпка 5. Обявяване на мат!

За да обявят мат, белите просто трябва да преместят царя на съответна позиция, така че да освободят топа от задачата за отрязване на полета по втората хоризонтала. За да се насочи към тази цел, белият цар преминава на c3 (13. Кс3), както е показано на Фигура 4-21а. Черният няма друг избор, освен да се мести напред-назад, така че той се насочва към b1 (13. ... Kb1), вижте Фигура 4-21b.

Част I. Поставяне на основите



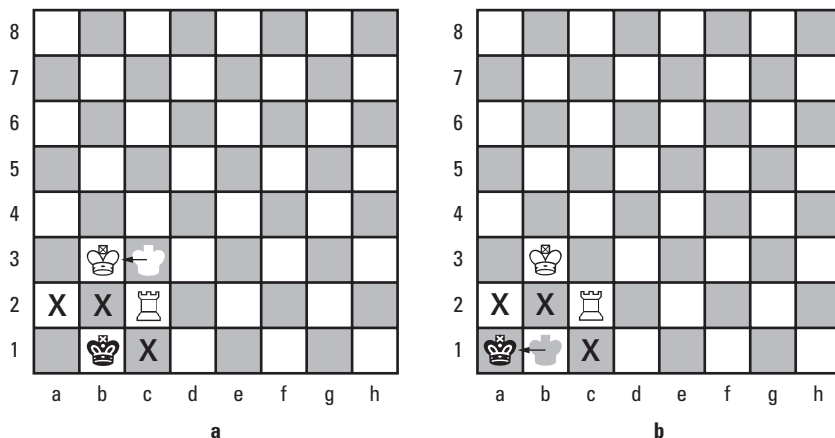
Фигура 4-20. Белият топ стеснява пространството на черния цар.



Фигура 4-21. Белият цар приближава финалното си местоположение, а черният си губи времето.

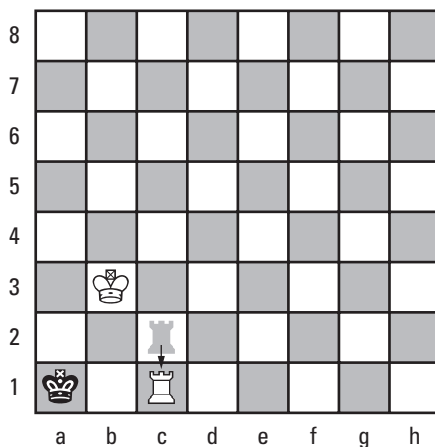
Белият продължава кралски марш на Фигура 4-22a (14. Kb3), но черният цар може само да се върне обратно в ъгъла (14. ... Ka1) и да очаква съдбата си (вижте Фигура 4-22b).

Глава 4. В търсене на царя — шах, пат и мат



Фигура 4-22. Белият цар заема благоприятна позиция, а черният прави единствения си ход.

Идва време за обявяване на мат — най-накрая. Топът се мести на c1 (15. Rc1#) и черният няма къде да се премести, без да бъде взет (вижте Фигура 4-23).



Фигура 4-23. Време за победна обиколка: белите подпечатват мат.

Имайте предвид, че предишните последователности от ходове са много полесни за изиграване, отколкото за обяснение. Но трябва да упражните този елементарен мат с цар и топ, докато не го разберете напълно.

Част I. Поставяне на основите
